

POLARA

REVERBERATION

INSTRUKCJA OBSŁUGI



GWARANCJA

Firma DigiTech® jest bardzo dumna ze swych produktów oraz zabezpieczenia, jakie sprzedajemy poprzez niniejszą gwarancję:

1. Karta rejestracyjna produktu musi zostać przesłana w ciągu dziesięciu dni od zakupu produktu w celu potwierdzenia gwarancji. Gwarancja jest ważna jedynie na terenie Stanów Zjednoczonych.
2. Firma DigiTech gwarantuje, że produkt ten, zakupiony jako nowy od autoryzowanego sprzedawcy U.S. DigiTech oraz wykorzystywany wyłącznie na terenie Stanów Zjednoczonych, jest wolny od wad materiałowych i produkcyjnych w warunkach normalnego użytkowania i obsługi. Gwarancja jest ważna jedynie dla oryginalnego klienta i nie ulega przeniesieniu.
3. Odpowiedzialność firmy DigiTech z tytułu niniejszej gwarancji jest ograniczona do naprawy lub wymiany wadliwych materiałów, które wskazują na wadę, pod warunkiem, że produkt zostanie zwrócony do firmy DigiTech do Punktu Autoryzowanego Zwrotu, gdzie wszystkie części i robocizna zostaną pokryte w ciągu jednego roku. Numer autoryzacji zwrotu można uzyskać kontaktując się telefonicznie z firmą DigiTech. Firma nie ponosi odpowiedzialności za jakiegokolwiek szkody poniesione w wyniku użycia produktu w dowolnym systemie lub podczas montażu.
4. Zachowanie dowodu sprzedaży należy do obowiązku konsumenta. Kopia oryginalnego dowodu zakupu musi być dostarczona w celu uzyskania gwarancyjnego serwisu.
5. DigiTech zastrzega sobie prawo do wprowadzenia zmian w projekcie lub dokonania uzupełnień lub ulepszeń dotyczących tego produktu bez obowiązku naniesienia tego samego na produkt wcześniej wytworzony.
6. Konsument traci korzyści wynikające z niniejszej gwarancji, jeżeli produkt jest zmodyfikowany przez osoby inne niż certyfikowany technik DigiTech albo jeżeli produkt używany jest pod napięciem prądu zmiennego poza zakresem sugerowanym przez producenta.
7. Powyższe postanowienia obowiązują w miejsce wszystkich innych gwarancji, zarówno tych wyrażonych jak i dorozumianych, DigiTech ani nie ustanawia, ani nie upoważnia jakiegokolwiek osoby do przyjęcia zobowiązania lub odpowiedzialności w związku ze sprzedażą tego produktu. Firma DigiTech lub jej sprzedawcy w żadnym wypadku nie są odpowiedzialni za szkody umyślne albo wynikowe lub za jakiegokolwiek opóźnienia w realizacji niniejszej gwarancji z przyczyn od nich niezależnych.

UWAGA: Informacje zawarte w tej instrukcji mogą ulec zmianie w dowolnym czasie bez powiadomienia. Niektóre informacje zawarte w niniejszej instrukcji mogą być niedokładne z powodu nieudokumentowanych zmian w produkcie z powodu sfinalizowania tej wersji instrukcji obsługi. Informacje zawarte w niniejszej wersji instrukcji obsługi zastępują wszystkie poprzednie wersje.

WSPARCIE TECHNICZE I SERWIS

Jeżeli potrzebujesz wsparcia technicznego, skontaktuj się z pomocą techniczną DigiTech. Przygotuj się, aby dokładnie opisać problem. Pamiętaj numer seryjny urządzenia – jest on wydrukowany na naklejce przyklepionej do obudowy. Jeśli dotąd nie znalazłeś czasu na zarejestrowanie produktu, zrób to teraz na stronie digitech.com.

Zanim zwrócisz produkt do serwisu, zalecamy zapoznać się z niniejszą instrukcją. Upewnij się, że postąpiłeś zgodnie z kolejnymi krokami instalacyjnymi oraz z procedurami operacyjnymi. W celu uzyskania pomocy technicznej lub skorzystania z serwisu prosimy o kontakt z naszym Działem Wsparcia Technicznego (801) 566-8800 lub odwiedzenie strony digitech.com. Jeżeli chcesz zwrócić produkt do producenta w celu dokonania naprawy, MUSISZ najpierw skontaktować się z Pomocą Techniczną w celu uzyskania Numeru Autoryzacji Zwrotu.

ZWRACANE PRODUKTY NIE BĘDĄ AKCEPTOWANE PRZEZ PRODUCENTA BEZ NUMERU AUTORYZACJI ZWROTU.

Proszę zapoznać się z informacjami gwarancyjnymi, które obejmują pierwszego użytkownika końcowego. Po wygaśnięciu okresu gwarancji należy uiścić rozsądną opłatę za części, robociznę i pakowanie, jeżeli zdecydujesz się skorzystać z możliwości serwisu fabrycznego. We wszystkich przypadkach jesteś odpowiedzialny za opłaty dotyczące transportu do producenta. Jeżeli produkt nadal obejmuje gwarancja, DigiTech zapłaci za wysyłkę powrotną.

Używaj oryginalnego opakowania, jeśli jest ono dostępne. Oznacz paczkę adresem nadawcy oraz słowami zaznaczonymi na czerwono: DELIKATNY INSTRUMENT, OSTROŻNIE! Ubezpiecz odpowiednio paczkę. Wysyłaj paczkę opłaconą z góry, nie za pobraniem.

WPROWADZENIE

Dziękujemy za zakup pedału efektu pogłosu DigiTech® Polara. Polara został zaprojektowany dla wybrednych gitarzystów, którzy chcą pogłosu najlepszej jakości w małej konstrukcji. Polara oferuje tak charakterystyczne funkcje, jak światowej sławy algorytmy pogłosu Lexicon®, true bypass, praca pod wysokim napięciem oraz przetwarzanie stereo. Wszystko to czyni Polarę niezbędnym dodatkiem do łańcucha sygnałowego dla muzyków, którzy znajdują się na jakości dźwięki i chcą mieć maksymalną kontrolę nad ponadprzeciętnymi tonami.

Polara oferuje 7 autentycznych rodzajów pogłosu Lexicon®:

- POKOJOWY
- PŁYTOWY
- ODWRÓCONY
- MODULOWANY
- HALO
- HALOWY
- SPRĘŻYNOWY

Aby włączyć pedał Polara, aktywuj efekt za pomocą przełącznika nożnego (po włączeniu efektu zaświeci się kontrolka). Pokrętkiem dopasuj POZIOMY, które zostaną dodane do efektu pogłosu. Wybierz pożądany pogłos za pomocą pokrętki RODZAJ POGŁOSU. Za pomocą pokrętki ŻWAWOŚĆ dopasuj ton pogłosu, a za pomocą pokrętki ROZKŁADU dopasuj ogon pogłosu. Włącz OGONY, jeśli chcesz by wyciszały się naturalnie po wyłączeniu efektu. Jeśli wyłączysz OGONY, to po wyłączeniu efektu nastąpi ich nagłe zakończenie.

CECHY

- 7 pogłosów Lexicon
- True Bypass
- Stałe zasilanie pod napięciem
- Przełącznik podciśnienia
- Mała konstrukcja
- Solidne wykonanie
- StompLock™ w zestawie



1. Przełącznik ogonów

Jeśli przełącznik jest na pozycji WŁ., to pogłos ogonów będzie naturalnie wyciszany po włączeniu ominięcia efektu. Jeśli przełącznik jest na pozycji WYŁ., to po włączeniu ominięcia efektu pogłos ogonów zostanie nagle przerwany.

2. Gniazdo zasilania prądem stały

Podłącz określony zasilacz Harman (sprzedawany oddzielnie) do tego gniazda. Upewnij się, że zasilacz, którego używasz odpowiada napięciu w twoim gniazdku. Więcej informacji o zasilaczach znajdziesz w „*Specyfikacji*” na stronie 14.

3. Pokrętko rodzaju pogłosu

Wybiera jeden z 7 rodzajów pogłosu Lexicon®:

- **POKOJOWY** – Szybko wyciszany pogłos; idealny do utworzenia atmosfery.
- **PŁYTOWY** – Studyjnie odnowiony pogłos odkryty na klasycznych nagraniach.
- **ODWRÓCONY** – Odwrócony pogłos; po cichu narasta do pełnej głośności.
- **MODULOWANY** – Bujny modulowany pogłos, idealny dla akordów.
- **HALO** – Migotający pogłos z kaskadującymi zmianami oktawy.
- **HALOWY** – Duży, okrążający pogłos z ciepłym zanikiem.
- **SPRĘŻYNOWY** – Klasyczny „serfujący” pogłos; w rocku też znajdzie swoje zastosowanie!



4. **Pokrętło rozkładu**

Steruje długością czasu potrzebną do rozkładu pogłosu.

5. **Wejście 1 (Mono)**

Podłącz swój instrument, wyjście pedału lub efekty wzmacniacza do tego gniazda. Sygnały są słyszalne na obu wyjściach, jeśli tylko to gniazdo jest używane.

6. **Kontrolka**

Świeci się, gdy efekt jest włączony.

7. **Wejście 2**

Podłącz drugie wejście do tego gniazda, jeśli chcesz pracować w trybie stereo. Wejścia 1 i 2 są przetwarzane oddzielnie poprzez efekt opóźnienia stereo, a następnie wysyłane do wyjść 1 i 2 przy zachowaniu rozdzielności między kanałami.

8. **Przełącznik nożny**

Włącza i wyłącza efekt.



9. **Wyjście 2**

Podłącz to wyjście do wejścia drugiego wzmacniacza, gdy ten jest używany.

10. **Wyjście 1 (Mono)**

Podłącz to wyjście do wejścia wzmacniacza lub powrotu efektu.

11. **Pokrętło zwawości**

Steruje ilością odpowiedzi o wysokich częstotliwościach na sygnał efektu pogłosu.

12. **Pokrętło poziomów**

Steruje poziomem pogłosu.

DIAGRAM PODŁĄCZEŃ

DISTRIBUTION

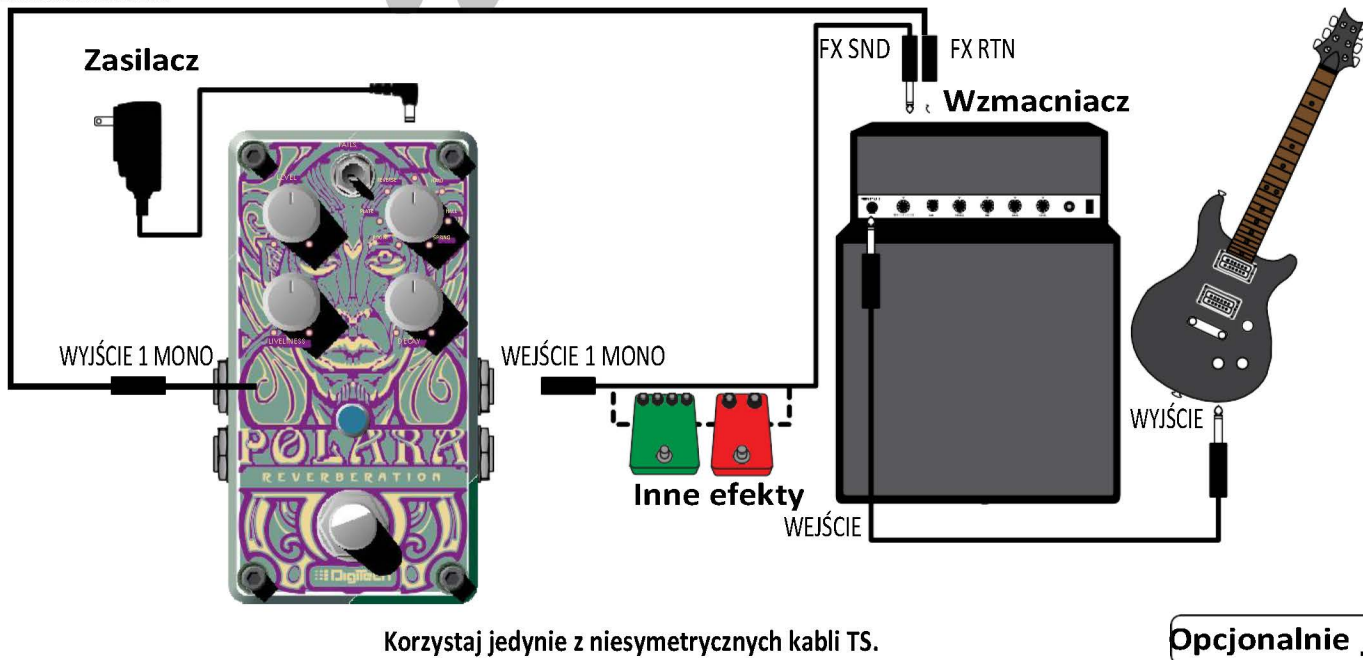
W MUSIC DISTRIBUTION

Podłączanie wzmacniacza mono/stereo



Konfiguracja pętli wzmacniacza

W MUSIC DISTRIBUTION



UWAGA: Jeśli pętla wzmacniacza ma kontrolę miksów, to ustaw ją na 100% zniekształcenia.

W MUSIC DISTRIBUTION

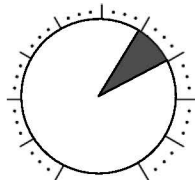
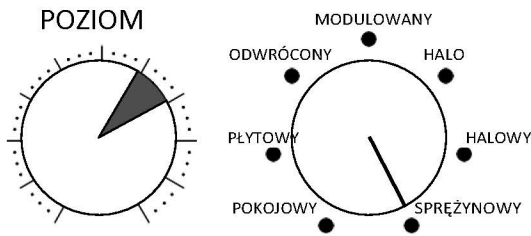
W MUSIC DISTRIBUTION

PRZYKŁADOWE USTAWIENIA

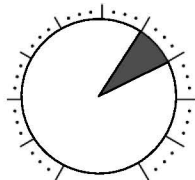
Na początek spróbuj tych ustawień.



Wiosna serferów

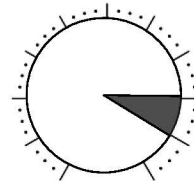
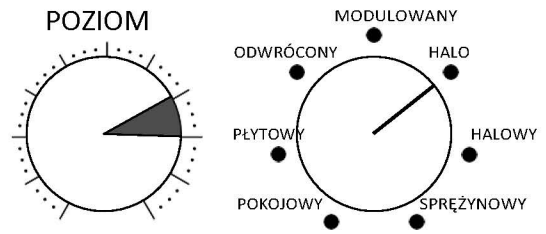


ŻWAWOŚĆ

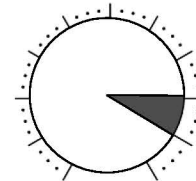


ROZKŁAD

Drgania otoczenia



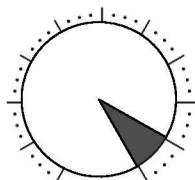
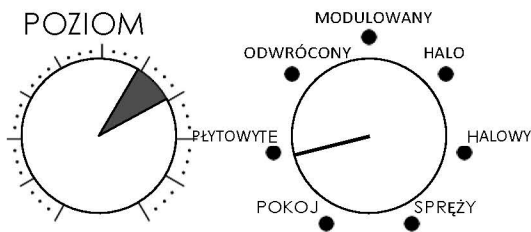
ŻWAWOŚĆ



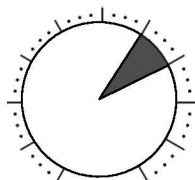
ROZKŁAD



Jasna płyta

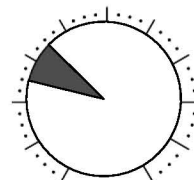
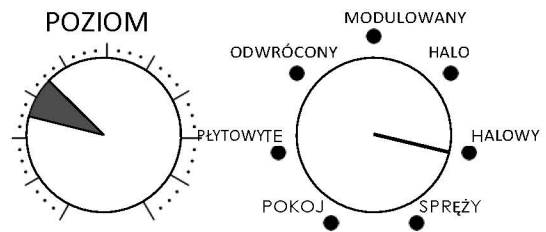


ŻWAWOŚĆ

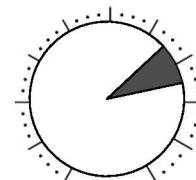


ROZKŁAD

Duża hala jazzowa



ŻWAWOŚĆ



ROZKŁAD



STOMPLOCK™

Znajdujący się w zestawie StompLock pozwoli ci na zachowanie swoich ustawień, a otwarta konstrukcja pozwoli ci je podejrzeć.

Aby umieścić StompLock nad gałkami pedału:

1. Ustaw gałki wedle upodobań.
2. Obróć StompLock w taki sposób, by odpowiadał pozycjom gałek i delikatnie wciśnij go na nie.
3. Aby usunąć StompLock, chwyć go z boków i delikatnie podnieś do góry, zdejmując go z gałek.



Interfejs

Sterowanie: Poziom, Żwawość, Rozkład, Rodzaj, Wł./Wył. Ogonów, Wł./Wył.
Gniazda: Wejście 1 (Mono), Wejście 2, Wyjście 1 (Mono), Wyjście 2

Wejścia

Impedancja wejść: Efekt wł.: >1 MΩ (stereo), >500 kΩ (mono)
Efekt wył.: True bypass

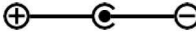
Wyjścia

Impedancja wejść: Efekt wł.: 1 kΩ
Efekt wył.: True bypass

Fizyczna

Wymiary: 11,1 cm (D) x 6,7 cm (S) x 5 cm (W)
Waga: 0,5 kg.

Moc

Zasilanie: zewnętrzne źródło zasilania 9 VDC
Pobór mocy: 675 mW (< 75 mA @ 9 VDC)
Pobór prądu: 75 mA (typowy dla 9 VDC)
Model zasilacza: PS0913DC-01 (USA, JAP, UE)
PS0913DC-02 (AUS, UK)
Biegunowość zasilacza: 
Wyjście zasilacza: 9 VDC 1.3 A



TELEFON: (801) 566-8800

STRONA WWW: digitech.com

WSPARCIE TECHNICZNE: digitech.com/en-US/support

Instrukcja obsługi Polara

© 2014 Harman. Wszystkie prawa zastrzeżone.

DigiTech jest zarejestrowanym znakiem towarowym firmy Harman.

