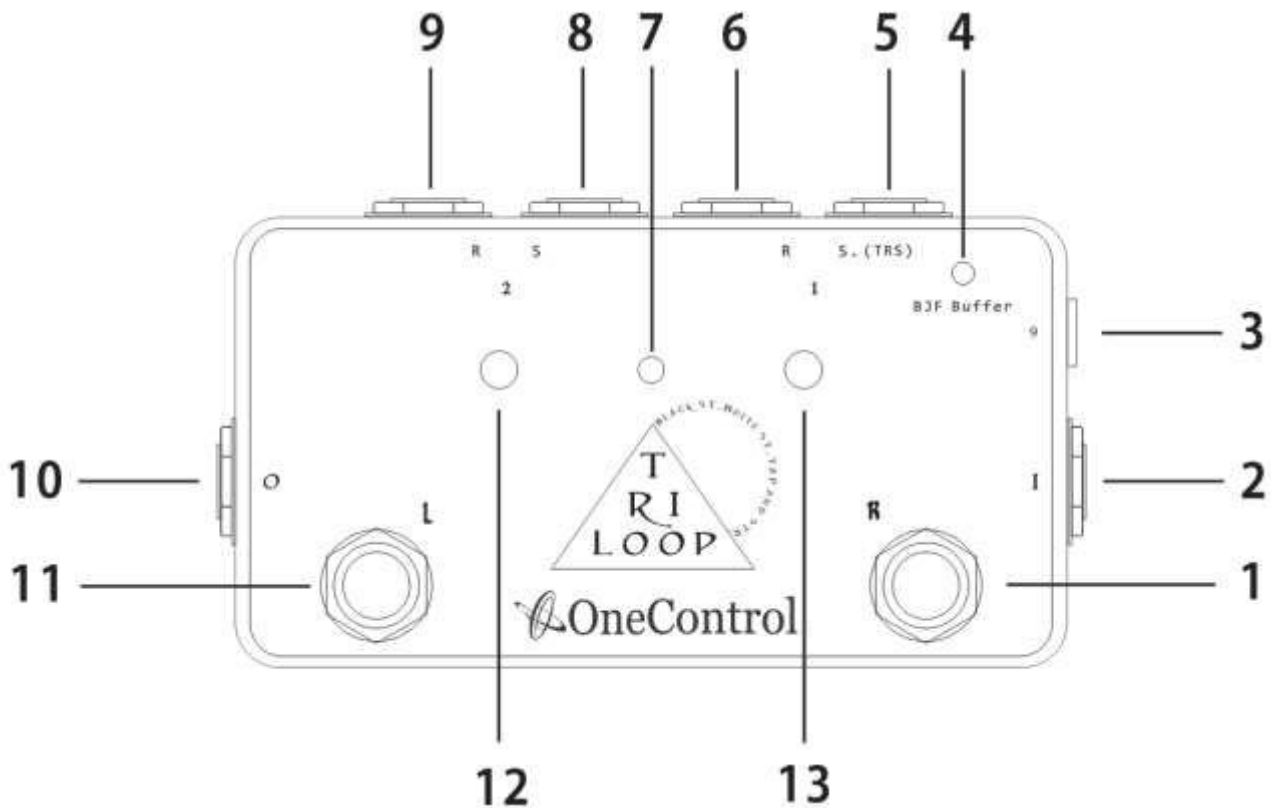


# Uživatelský manuál

## Tri Loop

Děkujeme vám za zakoupení pedálu Tri Loop od společnosti One Control.

### - POPIS



#### 1. Nožní přepínač „R“

Pravý nožní přepínač.

#### 2. VSTUPNÍ konektor

K tomuto konektoru připojte výstup nástroje.

#### 3. Napájecí DC konektor

Konektor pro připojení napájecího zdroje – DC 9V, 5,5 x 2,1 mm, záporná polarita na středu.

#### 4. LED indikátor stavu BJF bufferu

Tato kontrolka svítí, pokud je BJF aktivní.

#### 5. Konektor SEND smyčky Loop1

Multifunkční konektor pro zvukový i řídicí signál.

#### 6. **Konektor RETURN smyčky Loop1**

Pro připojení ke konektoru Send (výstupu) kytarového pedálu.

#### 7. **LED indikátor MODE**

Indikuje provozní režim tohoto pedálu.

#### 8. **Konektor SEND smyčky Loop2**

Multifunkční konektor pro zvukový i řídicí signál.

#### 9. **Konektor RETURN smyčky Loop2**

Pro připojení ke konektoru Send (výstupu) kytarového pedálu.

#### 10. **VÝSTUPNÍ konektor**

Multifunkční konektor pro přenos zvukového i řídicího signálu.

#### 11. **Nožní přepínač „L“**

Levý nožní přepínač.

#### 12. **LED kontrolka 2**

Indikace smyčky Loop2.

#### 13. **LED kontrolka 1**

Indikace smyčky Loop1.

### - ***Nastavení provozního REŽIMU***

Pedál Tri Loop je možné využívat za různým účelem, a sice jako looper, přepínač a nožní přepínač.

ČERVENÝ režim: Black Loop (kaskádově zapojené dvě smyčky/nožní přepínač)

BÍLÝ režim: White Loop (tzv. flashloop /AB přepínač/rozdělovač/volič)

MODRÝ režim: nožní spínač (normálně zavřený nebo normálně otevřený)

ZELENÝ režim: speciální nožní spínač

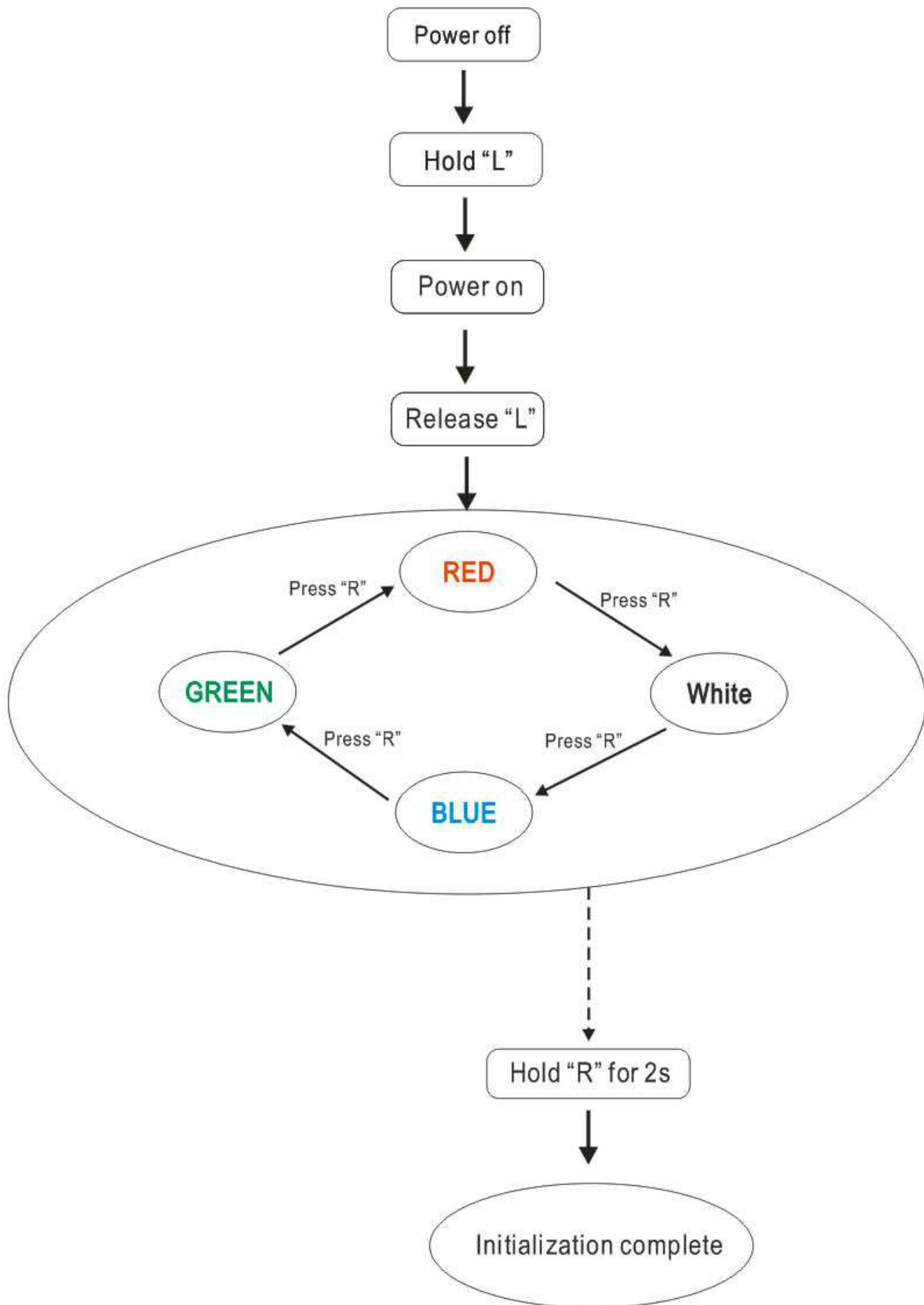


Schéma 1: Inicializace režimů

**- Jak se chovají SEŠLÁPNUTÉ přepínače**

REŽIM	Akce	
	Sešlápnutí přepínače L	Sešlápnutí přepínače R
ČERVENÝ	aktivace/bypass smyčky loop2	aktivace/bypass smyčky loop1
BÍLÝ	přepínání smyček loop1/loop2	celkový bypass
MODRÝ	spínač skrze SEND2	spínač skrze SEND1
ZELENÝ	přepínání funkce Favorite skrze výstupní konektor	Tapování tempa skrze SEND1 (TRS kabel)

**- Jak se chovají PŘIDRŽENÉ přepínače**

REŽIM	Akce	
	L (přidržení po dobu 4 sekund)	R (přidržení po dobu 4 sekund)
ČERVENÝ	NIL	zapíná/vypíná BJT buffer
BÍLÝ	zapíná/vypíná BJT buffer pro loop2	zapíná/vypíná BJT buffer pro loop1
MODRÝ	Nastavuje SEND2 jako normálně otevřený nebo normálně zavřený	Nastavuje SEND1 jako normálně otevřený nebo normálně zavřený
ZELENÝ	NIL	NIL

**- Specifikace**

Rozměry: 118 (D) x 64 (Š) X 50 (V) mm

Hmotnost: 380 g

Napájecí zdroj: DC9V (záporná polarita na středu)

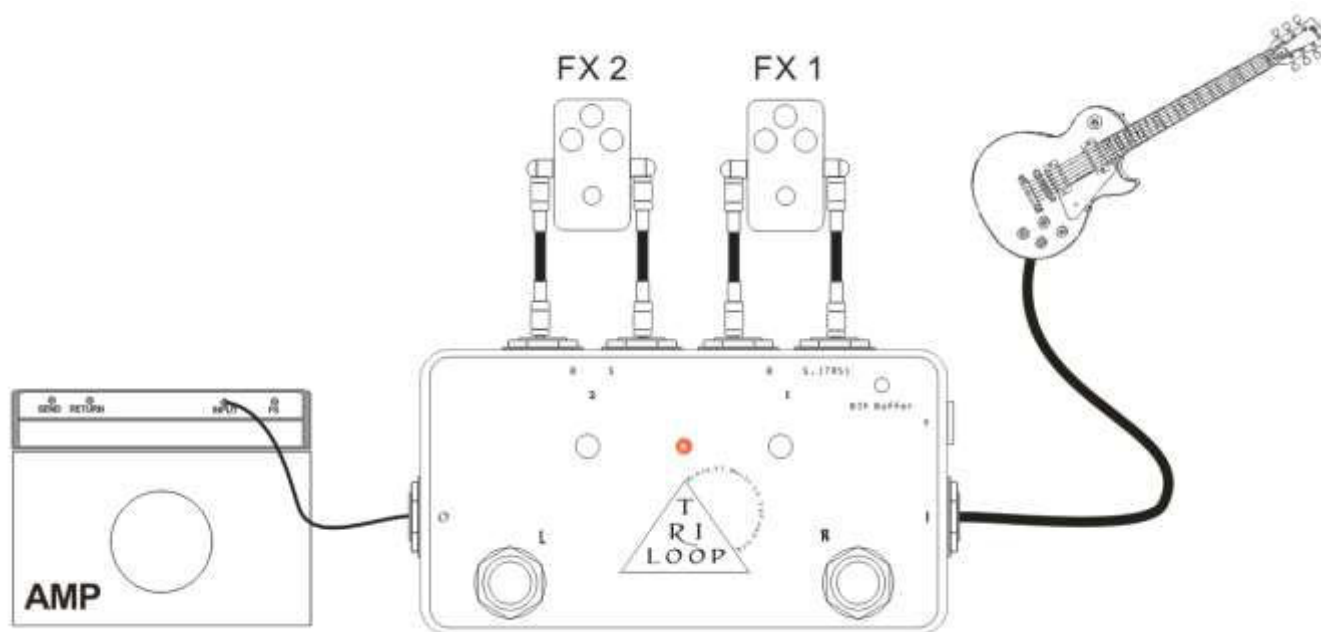
Odběr proudu: max. 100 mA

Max. vstupní Vp-p: 3V

Vstupní impedance bufferu: 1M Ohm

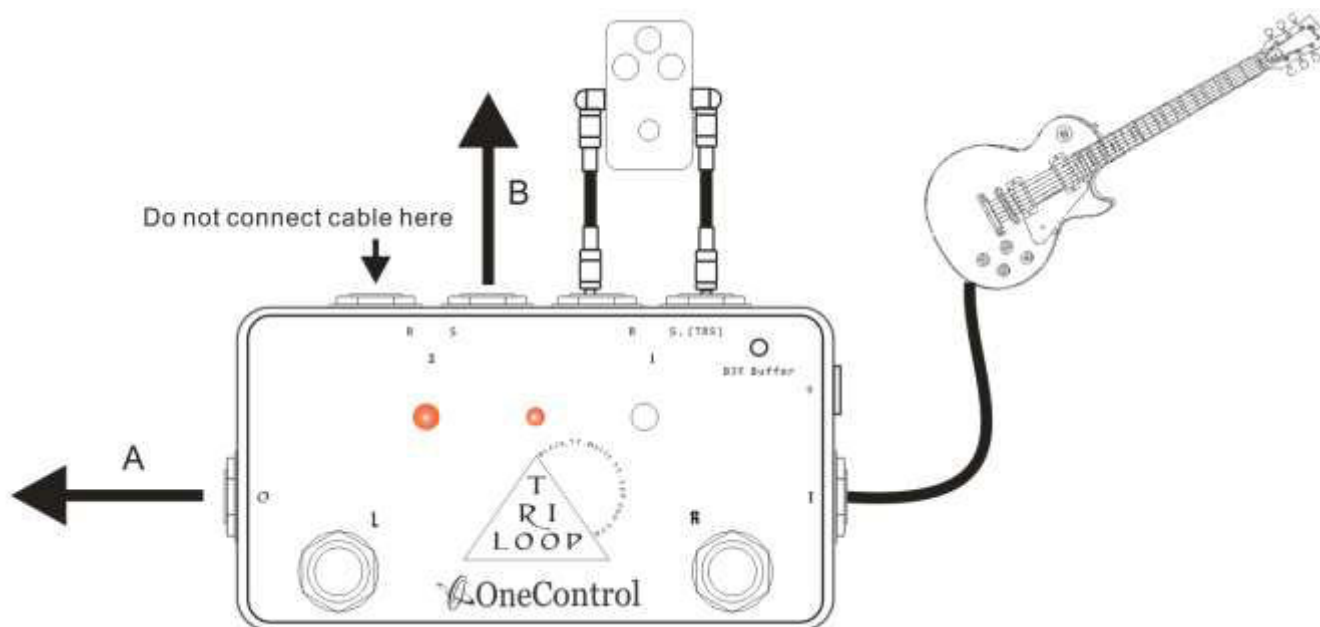
Výstupní impedance bufferu: <1 kOhm

- **Příklady: ČERVENÝ režim**



**2 smyčky v kaskádě**

**Signálová cesta:** Kytara → BJT buffer (pokud je zapnutý) → smyčka loop1 → smyčka loop2 → ZESILOVAČ



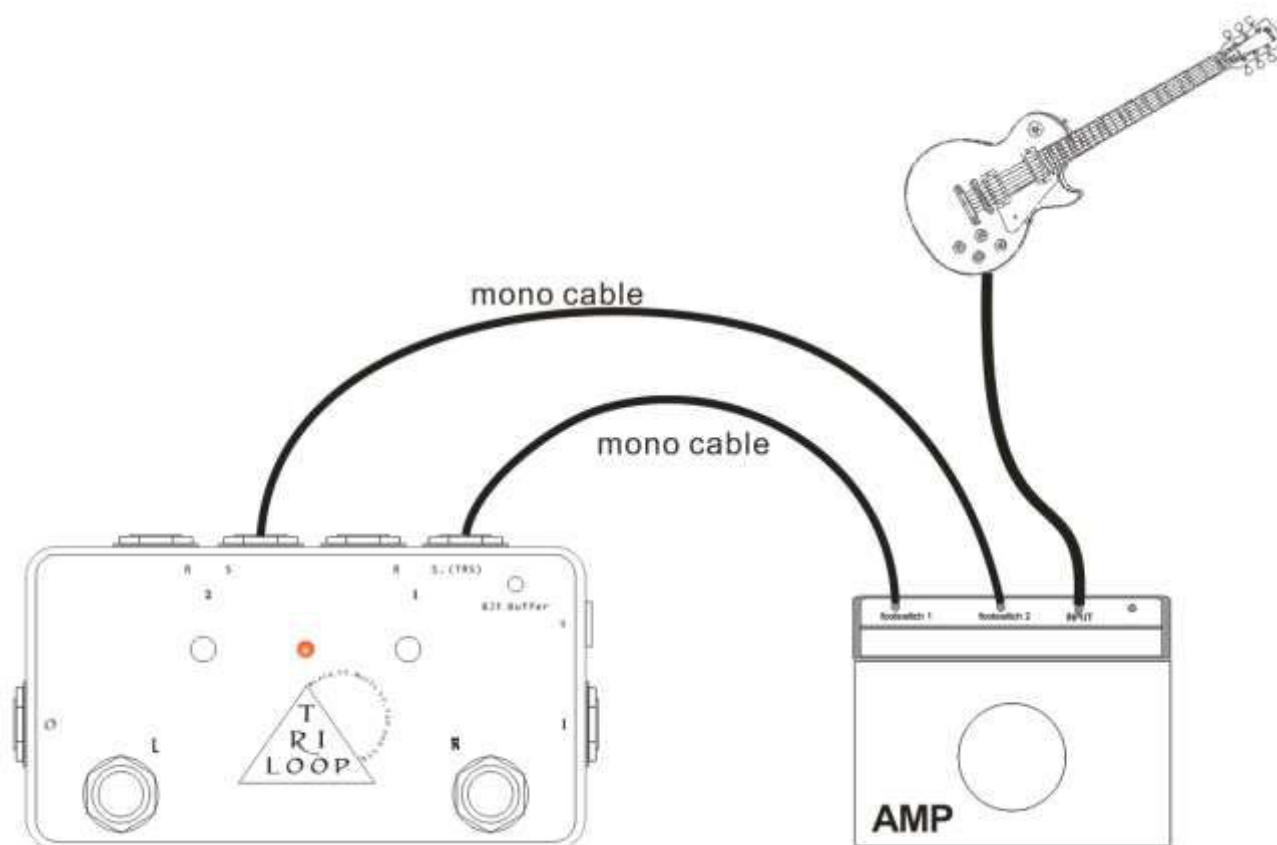
**A nebo A+B výstup (podle on/off stavu smyčky loop2)**

**Signálová cesta:**

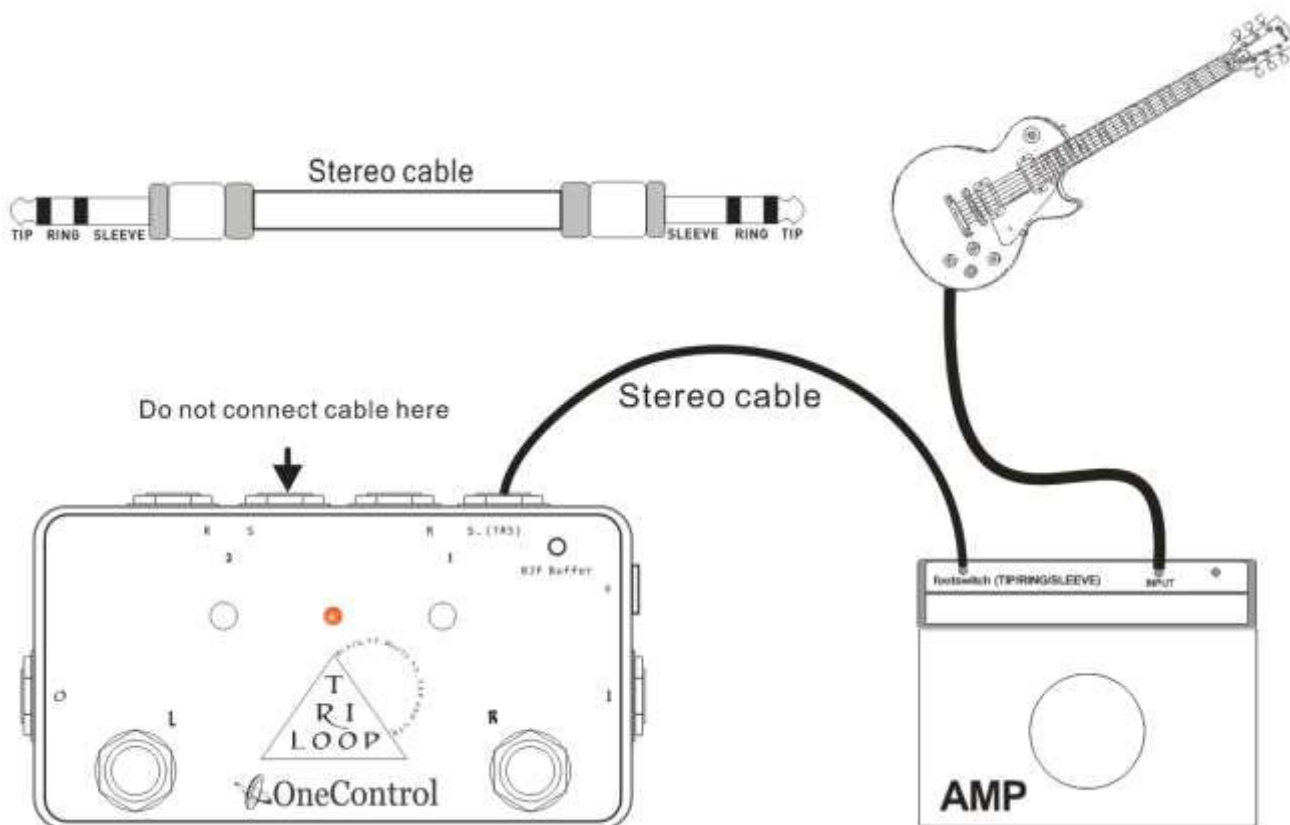
Kytara → BJT buffer (pokud je zapnutý) → FX 1 (pokud je zapnutý) → A (smyčka loop2 je vypnutá)

Kytara → BJT buffer (pokud je zapnutý) → FX 1 (pokud je zapnutý) → A+B (smyčka loop2 je zapnutá)

- Příklady: ČERVENÝ režim (pokračování)

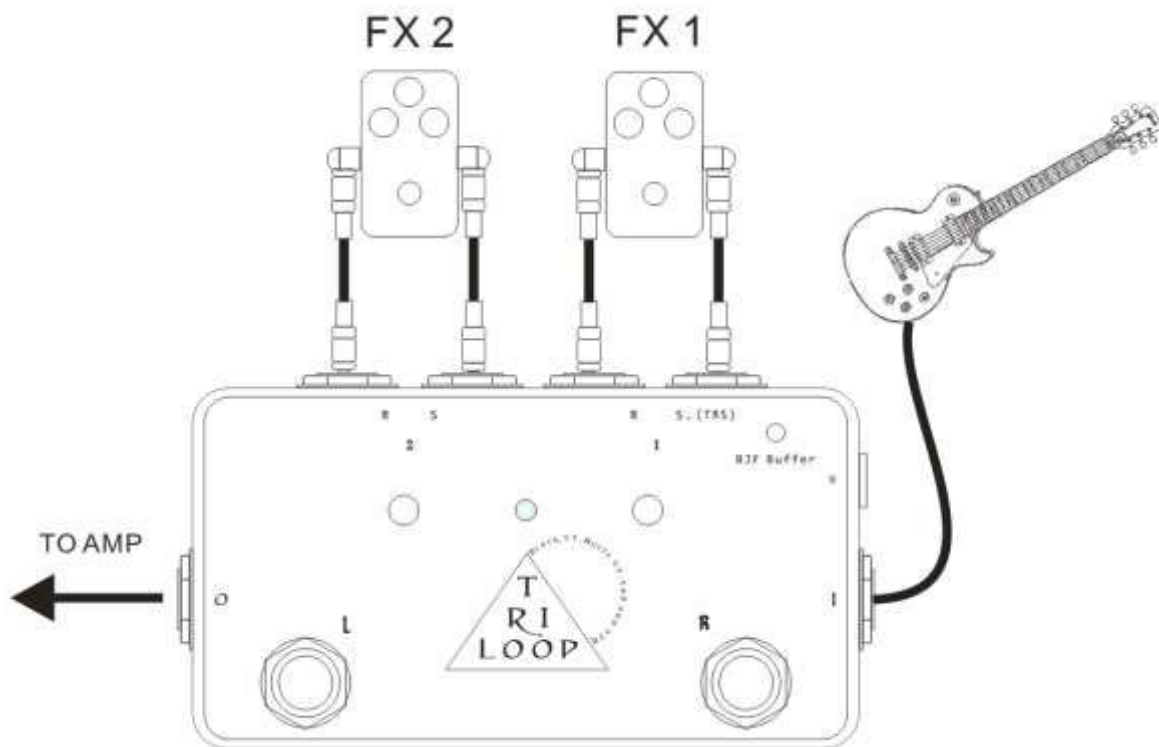


Přepínání zesilovače (mono konektory)



Přepínání zesilovače (TRS stereo kabel)

- Příklady: BÍLÝ režim

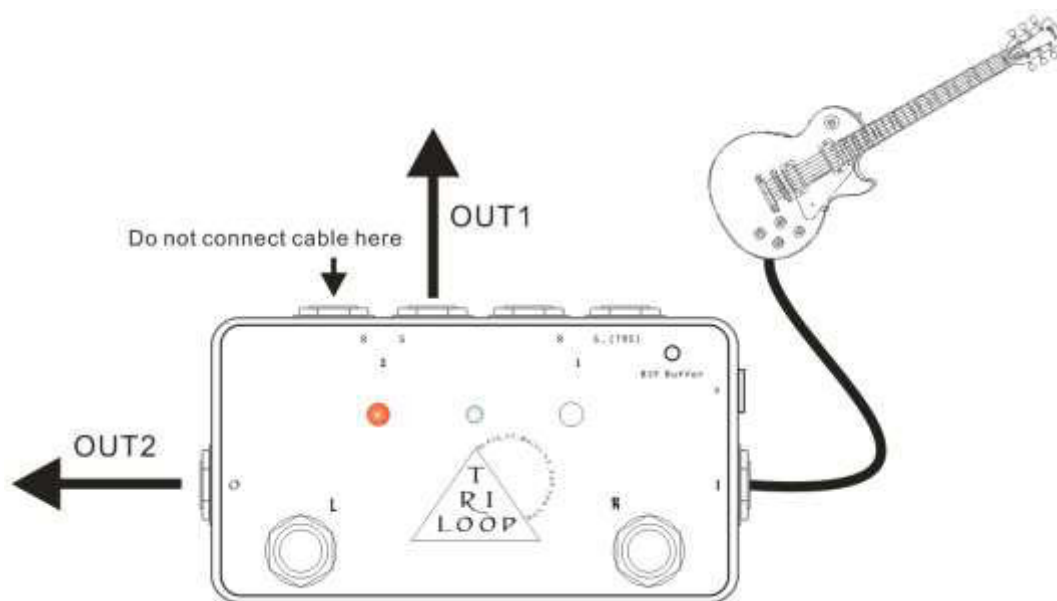


Přepínání smyček Loop 1 / Loop2 jedním stisknutím

**Signálová cesta:**

Kytara → aktivní loop1 → BJF buffer (pokud je zapnutý) → FX1 (pokud je vypnutý celkový bypass) → ZESILOVAČ

Kytara → aktivní loop2 → BJF buffer (pokud je zapnutý) → FX2 (pokud je vypnutý celkový bypass) → ZESILOVAČ

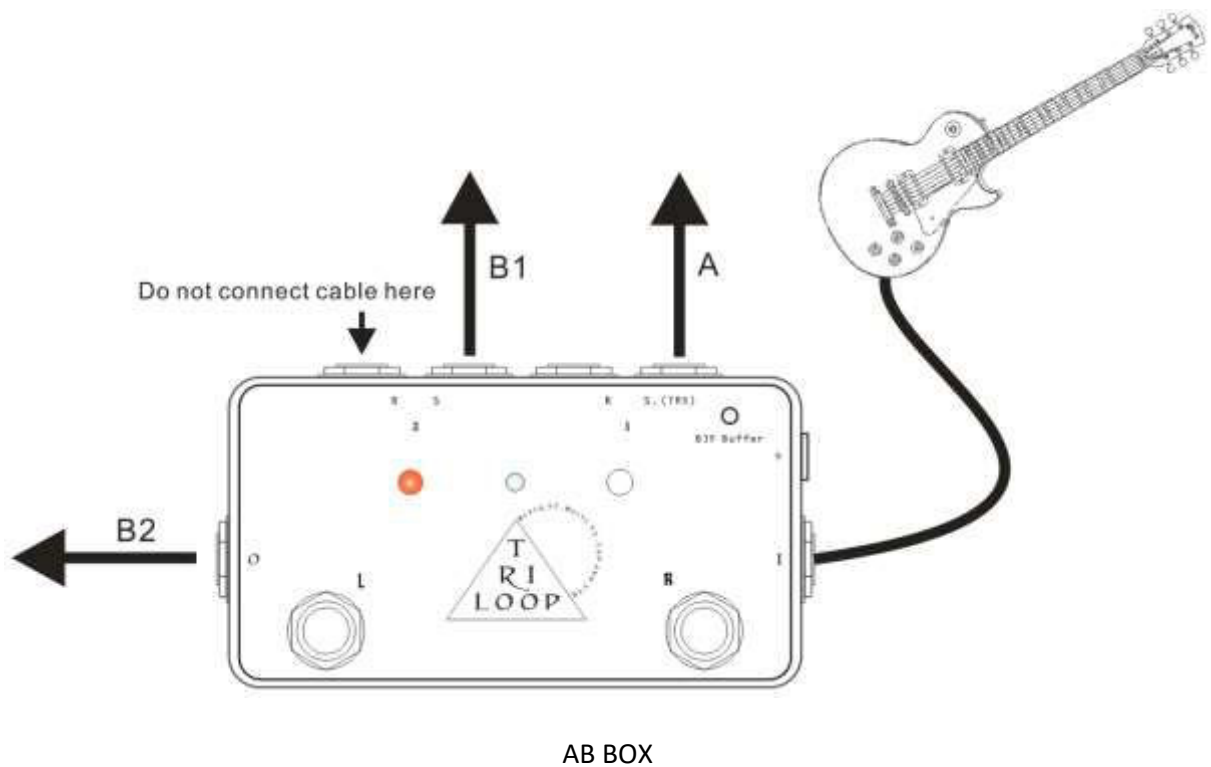


Rozdělovač (Smyčka Loop2 je vždy zapnutá)

**Signálová cesta:**

Kytara → BJF buffer (pokud je zapnutý) → výstup OUT1 (pedál je aktivní) nebo OUT2 (pedál je v bypass režimu)

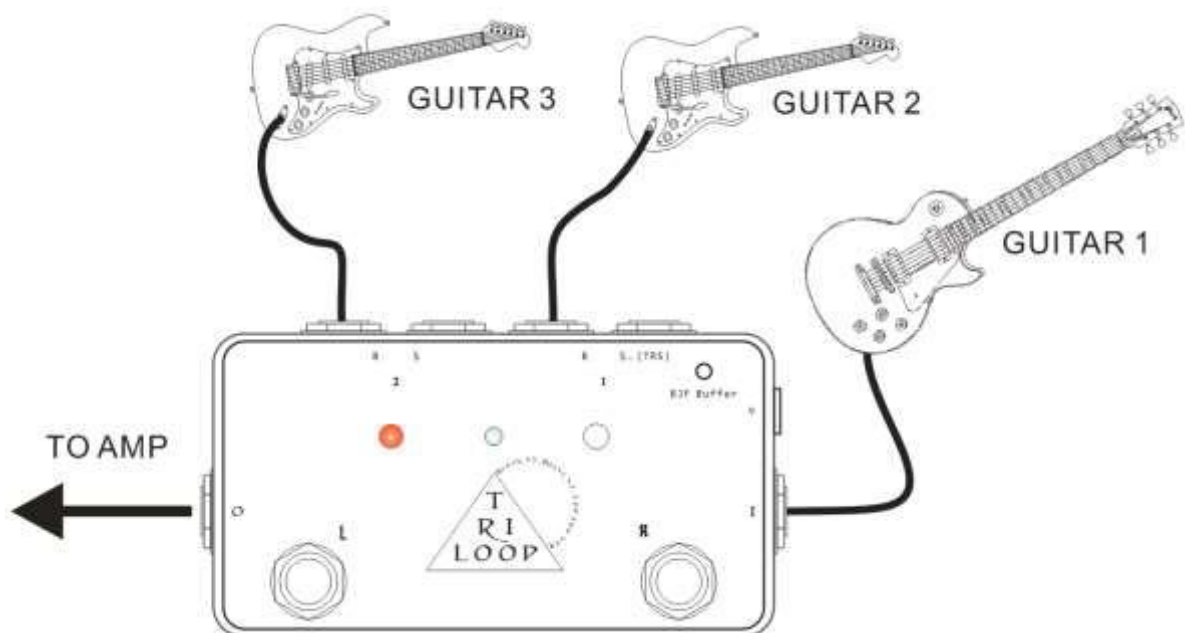
- Příklady: BÍLÝ režim (pokračování)



**Signálová cesta:**

Kytara → B2F buffer (pokud je zapnutý) → A (smyčka loop1 je aktivní)

Kytara → B2F buffer (pokud je zapnutý) → B1+B2 (smyčka loop2 je aktivní)



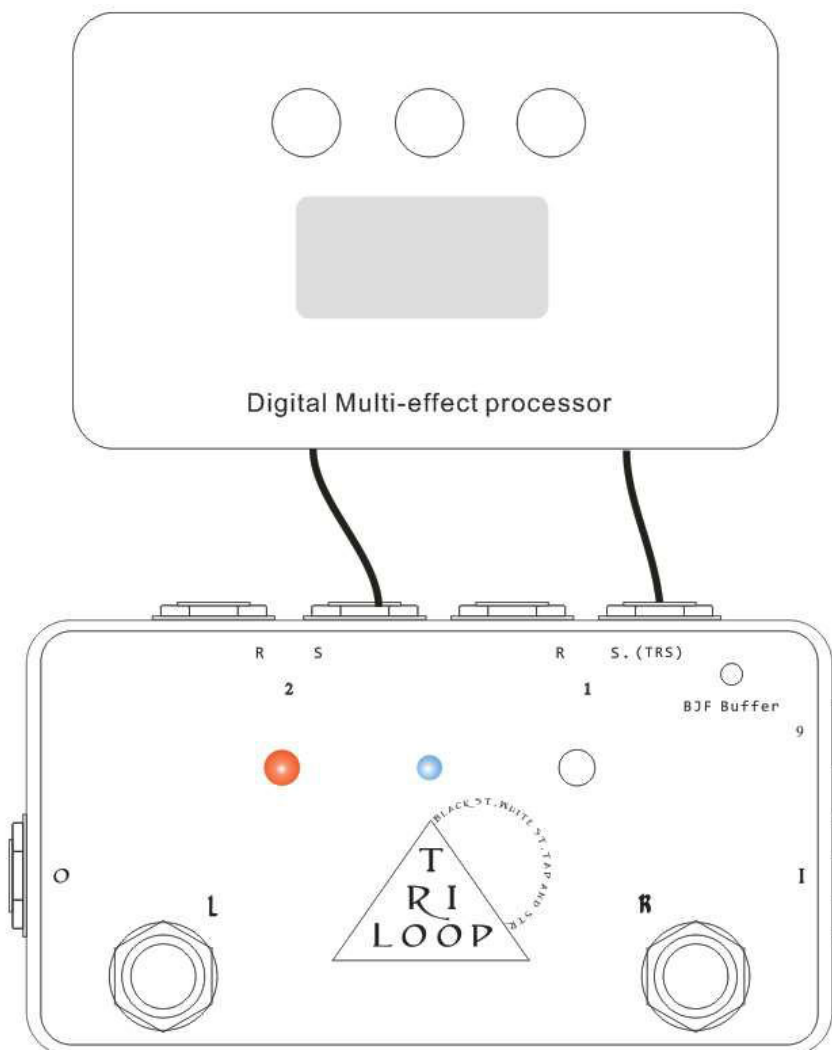
**Signálová cesta:**

Kytara 1 → ZESILOVAČ (pedál je v režimu bypass)

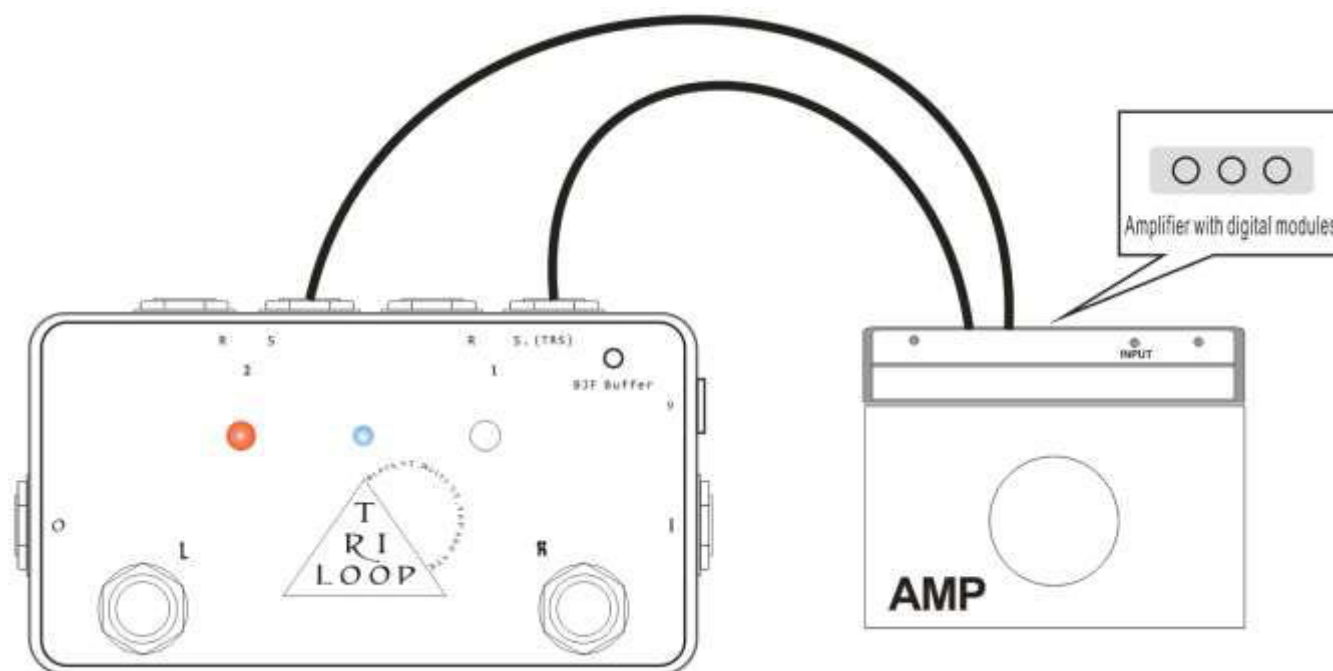
Kytara 2 → ZESILOVAČ (aktivní smyčka loop1, pedál aktivní); Kytara 3 → ZESILOVAČ (aktivní loop2, pedál zapnutý)



- **Příklady: MODRÝ režim**

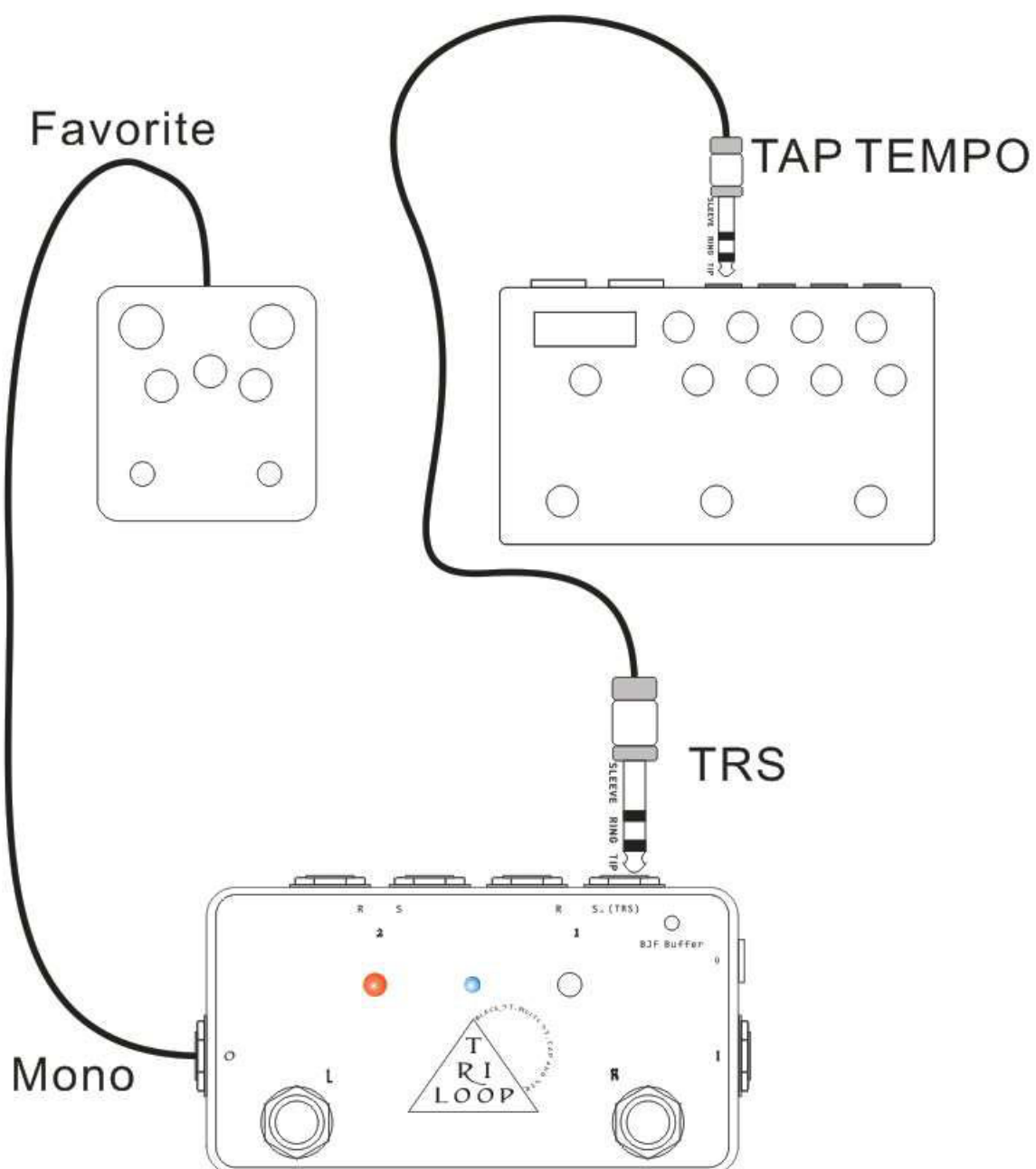


Nožní přepínač ve funkci spínače pro multieffektový pedál



Nožní přepínač ve funkci spínače pro moderní zesilovače s multi-efektem

- Příklady: ZELENÝ režim



Nožní přepínač L pro funkci Favorite

Nožní přepínač R pro funkci tapování tempa