

Pedály Seymour Duncan

Na druhý pokus



Seymour Duncan již od nepaměti patří mezi společnosti natolik zavedené, že obligatorní představení výrobce by v tomto případě působilo jako nošení klestí do lesa ještě víc než obvykle. Na jejich snímáče, vyráběné už přes třicet let, hrál snad každý kytarista, nehledě na věkovou či výkonnostní kategorii, a na jejich pedály...

Strochou nadsázky (myšleno v porovnání se snímáči) skoro nikdo. I přes marginální úspěch Pickup Boosteru, svého času propagovaného několika velkými jmény, se pedálová řada Seymour Duncan (sahající od fuzzu po basový DI box) v rámci pedálového trhu zkrátka nikdy nedostala do popředí. A právě to se firma, počínaje loňským rokem, rozhodla změnit. Výsledkem je čtveřice (oproti původním jedenácti produktům) moderních, dobře vyhlížejících, požadavkům

doby odpovídajících a konkurenceschopných pedálů, které mají potenciál šlapat na paty jak těm největším a nejspěšnějším firmám, tak i spoustě butikových.

Dirty Deed Distortion

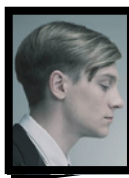
Není sporu o tom, na kterou legendární desku (a stejnojmennou píseň) které legendární australské skupiny název této rubínové škatulky odkazuje. Jde však zároveň i o název poněkud zavádějící, jelikož v nejednom kytaristovi vytvoří domněnku, že jde o simulaci Youngova Marshallu JTM45, slavného předchůdce modelu 1959 Super Lead (všeobecně známého jako „plexi“). Opak je pravdou, Seymour Duncan a jeho páni inženýři navrhli pedál tak, aby pokryl co nejširší škálu klasického rockového zkreslení,

bez úmyslu emulovat jeden konkrétní model zesilovače. Výsledkem je tedy distortion, který povahou svého zvuku do kategorie

PRAKTICKY KAŽDÝ

internetový obchod prodávající Pickup Booster se snaží zákazníka nalákat na jméno Michaela Landaua, nicméně ten, pokud vím, s tímto pedálem nebyl nikdy spatřen. A to se pokládám za poměrně pokročilého Landauologa! :) Tak by mě zajímalo, kde je pravda...

MIAB (Marshall in a Box) sice nepopíratelně patří, ale je schopný nenuceně cestovat mezi dekády a poradit si se zvuky od Deep Purple přes Boston a Van Halen až po řvoucí



MIKULÁŠ ROUBÍČEK
Student anglistiky na FF UK, svého času kytaristou Adama Mišika.

„osmistovky“ Zakka Wyldea. A to vše s neomylným citem pro detail a nuance. Musím se přiznat, že jsem po zběžném prohlédnutí



přiloženého manuálu (kdo by potřeboval k distortionu návod?!), chtělo by se až říct) na varování tvůrců o tom, že výstup pedálu je „vážně silný“, reagoval shovívavým zvednutím koutků, ale po chvíli se ukázalo, že se nejednalo o planou frázi a že 63 (!) decibelů opravdu udělá svoje. Ukázalo se též, že je záhodno s potenciometrem Level zacházet jako s Master Volume na zesilovači, což jde ostatně ruku v ruce s celkovým chováním pedálu, které více připomíná zesilovač než pouhé „nakopávátko“. Stejně jako elektronkový aparát, Dirty Deed výtečně reaguje jak na dynamiku pravé ruky, tak i na citlivou práci s potenciometrem Volume. V situaci, kdy bychom měli k dispozici pouze jednokanálový backline Fender či Vox, by bylo možné distortion použít jako pomyslný druhý kanál, který by si dovedl poradit jak s doprovodnými, tak sólovými zvuky.

Po zvukové stránce je tedy samozřejmě vše v nejlepší pořádku, pedál si zachovává čitelnost v celém rozsahu zisku a dvojice Baxandallových ekvalizerů pomůže přizpůsobit zvuk potřebám jednocívkových i dvojcívkových snímačů a dle potřeby redukcí středů zvuk dále přitvrdit. Přítomna je zdravá dávka komprese; spodní středy znatelně „tlačí“ a člověka de facto nutí si zahrát *Burn* nebo *Unchained*.

Pro všechny rocku holdující kytaristy představuje Dirty Deed v rámci možností plnohodnotnou alternativu k nutnosti pořizovat a s sebou vláčet stack Marshall, a to za zlomek ceny.



Pickup Booster

Pickup Booster se v nabídce Seymour Duncanu, jakožto jejich první pedál, poprvé objevil už před deseti lety. Dle firmy i odezvy hráčů mu dlouhodobě patří prvenství i v oblíbenosti, ale jak už to tak bývá, jedně čas odhalí konceptuální nedostatky, bez ohledu na prvotní nadšení hráčstva, vedoucí k vystřízlivění a uchýlení se k alternativám, jimiž se trh neustále plní. Výrobce si ale naštěstí všechny výtky vzal k srdci a vyrukoval s novou, zmodernizovanou verzí.

A ta je bez nadsázky multifunkční: Díky zvětšenému rozsahu zisku, který byl snížen na 0 dB, a super nízké výstupní impedanci je nyní možno pedál použít jak v jeho základní roli, tj. jako booster, tak i jako buffer, kompenzující signálové ztráty (tj. sčítající se impedance, vedoucí ke ztrátě výšek) v rámci pedalboardu nebo při použití delších kabelů na koncertních podiích. Třetí funkcí je pak třípolohový přepínač rezonančního vrcholu, který nejlépe funguje při přímém propojení kytary s pedálem a největší uplatnění nachází s jednocívkovými snímači, které zvukově připodobňuje těm dvojcívkovým. Přes esoterický popis výrobce je nejlépe si takový zvuk představit jako jakési vestavěné kvákadlo, na kterém máte dva fixní „presety“, díky nimž můžete znít zhruba jako Michael Schenker nebo Tom Scholz.



Na rozdíl od svých taktéž jednoknoflíkových konkurentů MXR Micro Amp nebo EHX LPB-1 zůstává (při vypnutém přepínači rezonance) Pickup Booster zcela transparentní a v rámci dnešní záplavy všech nakopáadel stojí, nejen díky svým přidaným funkcím, za vyzkoušení.

805 Overdrive

Těžko bychom hledali více kopírovaný a všemožnými způsoby vylepšovaný efektový pedál než ctihodný Ibanez Tube Screamer TS-808. Jednu z jeho nesčetných reinkarnací můžeme nalézt v sortimentu drtivě většiny pedálových firem dneška, ať už masově vyrábějících nebo butikových. Je tedy možné

TECHNICKÁ SPECIFIKACE

PICKUP BOOSTER

TYP	transparentní booster/ /line driver
TRANZISTORY	2 x MOSFET
ZAPOJENÍ	Class A
ROZSAH ZISKU	0–25 dB
VSTUPNÍ IMPE-DANCE	250 kΩ
VÝSTUPNÍ IMPE-DANCE	150 Ω
POŽADAVKY NA NAPÁJENÍ	9–18 V; 6,5 mA
BYPASS	true bypass

805 OVERDRIVE

TYP	variace na téma Ibanez TS 808 s párem skleně- ných diod v back-to-back zapojení
ROZSAH ZISKU	18–36 dB
VSTUPNÍ IMPE-DANCE	470 kΩ
VÝSTUPNÍ IMPE-DANCE	1 kΩ
POŽADAVKY NA NAPÁJENÍ	9–18 V; 4,5 mA
BYPASS	true bypass

DIRTY DEED DISTORTION

TYP	zkreslení typu MIAB (Marshall in a Box)
TRANZISTORY	2 x MOSFET
ROZSAH ZISKU	30–63 dB
VSTUPNÍ IMPE-DANCE	470 kΩ
VÝSTUPNÍ IMPE-DANCE	2,8 kΩ
POŽADAVKY NA NAPÁJENÍ	9–18 V, 6,5 mA
BYPASS	true bypass

VAPOR TRAIL ANALOG DELAY

TYP	analogový delay využívající BBD (bucket brigá dedelay) čipy
ROZSAH ZPOŽ-DĚNÍ	15–600 ms
VSTUPNÍ IMPE-DANCE	1 MΩ
VÝSTUPNÍ IMPE-DANCE	1 kΩ
POŽADAVKY NA NAPÁJENÍ	9–18 V; 11 mA
BYPASS	true bypass

vnímat rozhodnutí Seymoura Duncana takovýto pedál (jehož nadčasové kvality potvrdili nejen Stevie Ray Vaughan a John Mayer) zařadit do své renovované nabídky jako

nanejvýše pochopitelné, ba co víc, takřka nezbytné.

Rozdíl mezi 805 Overdrive a původním Tube Screamerem spočívá ve třech bodech. Tím prvním je použití jiného operačního zesilovače než JRC4558D, který byl nahrazen MC33178. Ten má mít dle výrobce nižší úroveň šumu, bohatší zvuk a menší spotřebu. Druhým je true bypass se standardním spína-



čem 3PDT, třetím pak plnohodnotná aktivní sekce ekvalizéru oproti pasivní tónové cloně u TS-808.

805 hraje přesně tak, jak by dobrý Tube Screamer hrát měl: Je bohatý ve středech, díky čemuž v mixu ani na vteřinu nezanimne a příjemně komprimuje, takže je jak stvořený pro sólové hraní. Zároveň však díky výrobcem aplikovaným modifikacím netrpí známými neduhy asociovanými s takovýmto typem zkreslení; typická středovost se zásluhou aktivní korekce frekvencí okolo 750 Hz nestává nevyléčitelnou, stejně tak je možné příslušnou korekcí napravit leckomu chybějící basy. Minulostí je i omezená dynamika, pedál velice dobře reaguje na práci s potenciometrem volume na kytarě, tudíž z něj lze jen tímto způsobem při jednom nastavení dostat množství zvukových odstínů. A právě fakt, že lze aktivním EQ dosáhnout zvuku od toho nezefektovaného téměř k nerozeznání, tomuto způsobu využití jen nahrává.



805 Overdrive využívá dědictví tradiční rodiny Tube Screamerů nejlepším možným způsobem: Vede ji v patrnosti, avšak nedrží se jí slepě, pouze s ohledem na její pozitivní inherentní vlastnosti. A právě díky své

všestrannosti, muzikálně vyladěným ekvalizačním korekcím a v porovnání s originály příznivou cenou má velice reálnou šanci stanout na předních příčkách notoricky početné rodiny pedálů.

Vapor Trail Analog Delay

Těžko říci, zdali Seymour Duncan názvem svého analogového zpožďovačla vzdává hold Kanaďanům Rush, na boty si zírajícími Ride, nebo jestli je název, znamenající kondenzační stopu, pouhou analogií připodobňující pozvolna degradující ozvěny charakteristické pro analogové delaye s BBD čipy, k výparům proudových motorů, jejichž efeméřnost v nejednom z nás evokuje parná letní odpoledne.

Tak či onak, máme co do činění s mimořádně vydařeným delayem, který svou koncepcí, vybaveností a v neposlední řadě i poměrem kvality a ceny vyplňuje na trhu (poslední dobou zamořeným bezpočtem krabiček, slibujících „autentické“ tóny páskových ech z dob minulých, veskrz však využívajících digitálního čipu PT2399) pomyslné místo, které až do jeho příchodu zelo prázdnotou.

Jak bychom to u prakticky jakéhokoliv delaye očekávali, tak se i Vapor Trail pyšní hlavní trojicí potenciometrů, které se starají o délku zpoždění (o rozsahu 15–600 ms, tedy pokrývající takřka jakékoliv běžné užití efektu), počtu ozvěn (od jedné až po nekonečnou oscilaci, typicky analogově zábavnou) a poměr suchého a zefektovaného signálu. Ta je ještě doplněna dalšími dvěma knoflíky, regulujícími hloubku a rychlost modulace.



Kromě standardní vstupní a výstupní 6,3 mm zdířky nabízí pedál ještě zdířku třetí, plnicí hned tři funkce: První z nich je možnost stereo zapojení (wet-dry, nikoli true stereo), druhou je efekťová smyčka, do které je možno zapojit jakýkoliv další efekt, jímž budou posléze ozvěny modulovány a třetí pak zapojení volume či expression pedálu, kterým se dá v reálném čase ovládat potenciometr Mix, takže můžeme kupříkladu přidat echo jen na konec fráze, čímž se dá simulovat ducking delay atd.

Jak se dá od analogového zpožďovačla očekávat, ozvěny s každou přibývajícím ztrácejí na artikulaci a vpjēj se do mlhavé akustické hmoty, která se za vlastním hraním příjemně táhne a nepřekáží. To ovšem neznamená, že delay nelze využít rytmickým způsobem à la The Edge (*Where the Streets Have No Name*) nebo David Gilmour (*Run Like Hell*); tečkované osminy jsou sice temnější, ale přesto naprosto zřetelné; navíc, kdo by toužil

po světlejší barvě ozvěn, může do pedálu pustit až osmnáct voltů, což echa „provzdušň“ (odzkoušeno za vás). Jediné, co by někdo



v takovémto kontextu mohl postrádat, je tap tempo, ale firma očividně dala přednost kompaktním rozměrům (a příznivé ceně) před druhým spínačem nebo čtvrtou zdířkou; kýzenou rychlost ozvěn je však možné poměrně snadno nastavit za pomoci sekundární diody, která v tempo modře bliká bez ohledu na zapnutí či vypnutí pedálu.

Ačkoliv Vapor Trail nejpateřněji exceluje při nastaveních připomínajících Electro Harmonix Deluxe Memory Mana (jímž je konceptuálně do značné míry inspirován), tj. střední až delší delay s mírnou modulací, na výbornou funguje i pro (nejen country) slapback, jako i expanzivní zvukové plochy à la David Gilmour nebo třeba Eric Johnson. U pedálu je prakticky nemožné najít cokoliv negativního, od zpracování po zvuk, a je na něm patrné, že je vymyšlen hlavou. A přestože nic není dokonalé, přímí konkurenti typu MXR Carbon Copy, Way Huge Echo Puss nebo EHX Memory Boy se mohou začít obávat o svá dosavadní postavení, jelikož Vapor Trail nasadil v této cenové relaci latku zatraceně vysoko.



info

Seymour Duncan Dirty Deed, Pickup Booster, 805 a Vapor Trail jsou bohatě vybavené a výborně znějící efekťové pedály s režimem true bypass nové generace vyráběné v USA. Ceny: Pickup Booster 3232 Kč, 805 Overdrive 4526 Kč, Dirty Deed Distortion 3879 Kč a Vapor Trail Analog Delay 4849 Kč.

plus

zvuk hlavou vymyšlené „extra“ funkce dvířka na zadní straně pro snadný přístup k baterii

mínus

zdířky pro jacky by mohly být kovové absence tap tempa u Vapor Trailu